

МНОГОФУНКЦИОНАЛЬНЫЕ ЦИФРОВЫЕ СИСТЕМЫ

Руководство по установке программного обеспечения

e-STUDIO2303AM/2803AM




Благодарим за покупку многофункциональной цифровой системы TOSHIBA. в этом руководстве объясняется, как установить клиентское программное обеспечение. Перед тем, как начать работать с этим оборудованием, прочитайте это руководство. Держите это руководство под рукой в качестве справочника в будущем для настройки среды, чтобы наилучшим способом использовать функции системы e-STUDIO.

■ Как читать это руководство

□ Символы в настоящем руководстве

Для обеспечения правильного и безопасного использования оборудования, в настоящем руководстве описываются меры предосторожности следующих трех уровней.

Необходимо внимательно изучить следующие предупреждающие обозначения и уяснить их значение и важность для прочтения настоящего руководства по эксплуатации.

-  **ПРЕДУПРЕЖДЕНИЕ** - Обозначает потенциально опасную ситуацию, способную вызвать легкие или средние травмы, либо привести к серьезному повреждению устройства или окружающих предметов.
-  **ОПАСНО!** - Обозначает потенциально опасную ситуацию, способную вызвать легкие или средние травмы, либо привести к частичному повреждению устройства или окружающих предметов, либо к потере данных.
-  **Замечание** - Обозначает процедуру, которой необходимо следовать для обеспечения работы этого оборудования.

Кроме вышеупомянутого, в данном руководстве также приводится информация, которая может быть полезна для работы с этим оборудованием, со следующим идентификатором:

 **Совет**

Описывает полезные сведения, помогающие в работе с оборудованием.



Ссылки на страницы руководства для получения дополнительной информации. Обратитесь к указанным разделам при необходимости.

□ Снимки экранов и порядок работы

Приведенные в этом руководстве меню и процедуры работы в Windows показаны применительно к Windows 7.

Подробности экранов могут отличаться для конкретной применяемой машины и от установленной операционной системы и рабочих программ.

□ Товарные знаки

- Официальное название Windows Vista® - это операционная система Microsoft Windows Vista.
- Официальное название Windows® 7 - это операционная система Microsoft Windows 7.
- Официальное название Windows® 8 - это операционная система Microsoft Windows 8.
- Официальное название Windows Server® 2008 - это операционная система Microsoft Windows Server 2008.
- Официальное название Windows Server® 2012 - это операционная система Microsoft Windows Server 2012.
- Microsoft, Windows, а так же фирменный знак и наименование изделий - это товарные знаки Microsoft Corporation в США и других странах.
- Apple, Macintosh, Mac, Mac OS, Safari и TrueType - это товарные знаки компании Apple Inc.
- Adobe®, Acrobat®, Reader и PostScript® - это охраняемые товарные знаки или товарные знаки компании Adobe Systems Incorporated в США и в других странах.
- Mozilla®, Firefox® и логотип Firefox® - это товарные знаки компании Mozilla Foundation в США и в других странах.
- e-STUDIO, e-BRIDGE, и TopAccess - это товарные знаки компании Toshiba Tec Corporation.
- Другие компании или наименование изделий, приводимых в этом руководстве, либо отображаемые в программном обеспечении, могут быть фирменным знаком или торговой маркой соответствующей компании.

УСЛОВИЯ ЛИЦЕНЗИОННОГО СОГЛАШЕНИЯ

УСТАНОВКА ИЛИ ДРУГОЕ ИСПОЛЬЗОВАНИЕ ДАННОГО ПРОГРАММНОГО ПРОДУКТА ОСНОВАНО НА ПРИНЯТИИ ВАМИ СЛЕДУЮЩИХ УСЛОВИЙ И ОГРАНИЧЕНИЙ (ЕСЛИ ОБРАТНОЕ НЕ УКАЗЫВАЕТСЯ ПРИ ПРЕДОСТАВЛЕНИИ ПОСТАВЩИКОМ ПРОГРАММНОГО ОБЕСПЕЧЕНИЯ С ОТДЕЛЬНОЙ ЛИЦЕНЗИИ). НЕ ПРИНИМАЯ ЭТИ УСЛОВИЯ, ВЫ НЕ МОЖЕТЕ УСТАНОВЛИВАТЬ ИЛИ ИСПОЛЬЗОВАТЬ ДАННОЕ ПРОГРАММНОЕ ОБЕСПЕЧЕНИЕ И НЕМЕДЛЕННО ДОЛЖНЫ ВЕРНУТЬ ЭТО ПРОГРАММНОЕ ОБЕСПЕЧЕНИЕ ТУДА, ГДЕ ВЫ ЕГО ПОЛУЧИЛИЮ.

ПРЕДОСТАВЛЕНИЕ ЛИЦЕНЗИИ:

Это юридическое соглашение между вами, конечным пользователем (“Вы”), и корпорацией ТТЕС и ее поставщиками. Этот программное обеспечение, шрифты (включая гарнитуру) и связанная с ним документация (“Программное обеспечение”) лицензировано для использования с системой центрального процессора, на которые оно устанавливается (“Система”) в соответствии с условиями, содержащимися в настоящем лицензионном соглашении. Авторское право и прочие права собственности на интеллектуальную собственность, правовой титул и право собственности в программном обеспечении полные права собственности сохраняются за корпорацией ТТЕС и ее поставщиками. Корпорация ТТЕС отказывается от ответственности за установку и/или использование этого программного обеспечения и за результаты, полученные при использовании этого программного обеспечения. Вы можете использовать одну копию программного обеспечения, установленного на одной системе, и не вправе копировать программное обеспечение по любой причине за исключением необходимого для использования программного обеспечения на одной системе. Любое копирование данного программного обеспечения должно соответствовать с требованиями и условиями данного лицензионного соглашения. Вы не можете, и не можете заставлять или разрешать любой третьей стороне модификацию, адаптацию, объединение, перевод, декомпиляцию, дизассемблирование или обратное проектирование программного обеспечения. Вы не вправе использовать программное обеспечение иначе, как в соответствии с этой лицензией. Никакие права собственности на интеллектуальную собственность в программном обеспечении не передаются вам, и полное право собственности сохраняется за корпорацией ТТЕС или ее поставщиками. Вы не лицензируются на исходный текст этого Программного обеспечения. Вы несете официальную ответственность за любые нарушения авторских прав, неразрешенный перенос, воспроизведение или использование программного обеспечения.

СРОК ДЕЙСТВИЯ:

Настоящая лицензия действует до момента ее прекращения корпорацией ТТЕС или до вашей неспособности выполнения любых условий настоящего лицензионного соглашения. По ее прекращению вы соглашаетесь ликвидировать все копии этого программного обеспечения. Вы можете прервать эту лицензию в любое время, удалив это программное обеспечение и все копии.

ОТКАЗ ОТ ОТВЕТСТВЕННОСТИ ГАРАНТИИ:

Программное обеспечение предоставляется в таком виде, как оно есть, без гарантии любого вида, выраженной в явном виде или подразумеваемой, включая, но не ограничиваясь подразумеваемыми гарантиями годности для продажи, соответствия для конкретной цели и отсутствия нарушения законов. Корпорация ТТЕС отказывается от любых гарантий, связанных с качеством или использованием программного обеспечения. Если программное обеспечение оказалось дефектным, вы (а не корпорация ТТЕС) несете все расходы по необходимому обслуживанию, восстановлению или исправлению. Корпорация ТТЕС не гарантирует, что функции, содержащиеся в программном обеспечении, будут отвечать вашим требованиям или что работа программного обеспечения будет непрерывной и без ошибок.

ОБНОВЛЕНИЕ И ПРЕКРАЩЕНИЕ ИСПОЛЬЗОВАНИЯ:

ТТЕС может обновлять, модернизировать и прекращать использования программного обеспечения без каких-либо ограничений.

Программное обеспечение третьей стороны:

Имеются случаи, когда программное обеспечение третьей стороны включено в этом программном обеспечении (включая и будущих обновленных и улучшенных версий). Такое программное обеспечение сторонних производителей предоставляется вам на условиях, отличающихся от указанных в настоящем Лицензионном соглашении, и содержатся в лицензионном соглашении с поставщиками или в файлах сведений (или в файлах аналогичного назначения) отдельно от этих лицензионных соглашений ("Отдельные соглашения и т.д."). При использовании программного обеспечения третьей стороны вы должны соблюдать условия такого программного обеспечения, указанные в отдельных соглашениях и т.д. За исключением условий программного обеспечения третьей стороны, вы должны соблюдать условия, указанный в настоящем Лицензионном соглашении.

ОГРАНИЧЕНИЕ ОТВЕТСТВЕННОСТИ:

КОРПОРАЦИЯ ТТЕС НИ ПРИ КАКИХ ОБСТОЯТЕЛЬСТВАХ НЕ НЕСЕТ ОБЯЗАТЕЛЬСТВ ПЕРЕД ВАМИ ЗА ЛЮБОЙ УБЫТОК, ВОЗНИКШИЕ ВСЛЕДСТВИЕ СОГЛАШЕНИЯ, ГРАЖДАНСКОГО ПРАВОНАРУШЕНИЯ ИЛИ ДРУГИХ ОБСТОЯТЕЛЬСТВ (исключая личный вред или гибель в результате халатности со стороны корпорации ТТЕС), В ТОМ ЧИСЛЕ БЕЗ ОГРАНИЧЕНИЯ ЛЮБОЙ УПУЩЕННОЙ ВЫГОДЫ, ПОТЕРИ ИНФОРМАЦИИ, ПОТЕРИ СБЕРЕЖЕНИЙ ИЛИ ДРУГИХ ПРЯМЫЕ, КОСВЕННЫЕ, ОСОБЫЕ, ОПОСРЕДОВАННЫЕ И ПРОЧИЕ УБЫТКИ, ВОЗНИКШИХ В РЕЗУЛЬТАТЕ ИСПОЛЬЗОВАНИЯ ИЛИ НЕВОЗМОЖНОСТИ ИСПОЛЬЗОВАНИЯ ПРОГРАММНОГО ОБЕСПЕЧЕНИЯ, ДАЖЕ ЕСЛИ КОРПОРАЦИЯ ТТЕС ИЛИ ЕЕ ПОСТАВЩИКИ БЫЛИ ЗАРАНЕЕ ПРЕДУПРЕЖДЕННЫ О ВОЗМОЖНОМ УЩЕРБЕ ИЛИ ЖЕ ПРИ ИСК ТРЕТЬЕЙ СТОРОНЫ .

ОГРАНИЧЕНИЯ ПРАВ ПРАВИТЕЛЬСТВОМ США:

Данное Программное обеспечение поставляется с ОГРАНИЧЕННЫМИ ПРАВАМИ. В зависимости от обстоятельств, правительство США может использовать, копировать или раскрыть информацию, при условии соблюдения изложенных ограничений в подразделах (b) (3) (ii) или (c) (i) (ii) поправки Rights in Technical Data and Computer Software к статьям 252.227-7013, 52.227-19 (c) (2) DOD FAR.

ОБЩИЕ СВЕДЕНИЯ:

Вы не имеете права предоставлять sublicензию, сдавать в аренду, в прокат, передавать или перемещать эту лицензию или программное обеспечение. Любая попытка предоставляет sublicензию, сдавать в аренду, в прокат, передавать или перемещать лишают юридической силы от любых прав, долга или обязательства. Вы согласились, что вы не намереваетесь и не будете отгружать, передавать, экспортировать или реэкспортировать (непосредственно или косвенным образом) программное обеспечение, включая любые копии этого программного обеспечения, или любую техническую информацию, содержащуюся в этом программном обеспечении или его носителей, или любой непосредственно получаемый продукт, в любую страну или для назначения, запрещенного правительством Японии, правительством США и связанных стран. Эта лицензия должна регулироваться законами Японии или, при выборе корпорацией ТТЕС поставщика, заинтересованного в обсуждении возникших или связанных с настоящим Соглашением вопросов, законами страны, назначаемой корпорацией ТТЕС время от времени релевантным поставщиком. Если любое положение или часть настоящего лицензионного соглашения будет найдена противозаконно, недействительно или юридически недействительным, остающиеся положения или части остаются в полной силе и следствиях.

ВЫ ПРИЗНАЕТЕ, ЧТО ПРОЧИТАЛИ НАСТОЯЩЕЕ ЛИЦЕНЗИОННОЕ СОГЛАШЕНИЕ И ПОНЯЛИ ЕГО ПОЛОЖЕНИЯ. ВЫ СОГЛАШАЕТЕ ИСПОЛНЯТЬ ЕГО УСЛОВИЯ И ОГРАНИЧЕНИЯ. КРОМЕ ТОГО, ВЫ ПРИЗНАЕТЕ, ЧТО НАСТОЯЩЕЕ ЛИЦЕНЗИОННОЕ СОГЛАШЕНИЕ СОДЕРЖИТ ПОЛНОЕ И ИСКЛЮЧИТЕЛЬНОЕ СОГЛАШЕНИЕ МЕЖДУ ВАМИ И КОРПОРАЦИЕЙ ТТЕС И ЕЕ ПОСТАВЩИКАМИ, И ЗАМЕНЯЕТ СОБОЙ ЛЮБОЙ ПРЕДЛОЖЕНИЕ ИЛИ ПРЕДШЕСТВУЮЩИЙ ДОГОВОР, УСТНЫЙ ИЛИ ПИСЬМЕННЫЙ, ИЛИ ЛЮБОЕ ДРУГОЕ СООБЩЕНИЕ, СВЯЗАННОЕ С ПРЕДМЕТОМ ОБСУЖДЕНИЯ НАСТОЯЩЕГО ЛИЦЕНЗИОННОГО СОГЛАШЕНИЯ.

Поставщик/производитель: корпорация TOSHIBA TEC, 1-11-1, Osaki, Shinagawa-ku, Tokyo, 141-8562, Япония

СОДЕРЖАНИЕ

Введение	1
УСЛОВИЯ ЛИЦЕНЗИОННОГО СОГЛАШЕНИЯ	2

Глава 1 ПЕРЕД НАЧАЛОМ УСТАНОВКИ

Перед началом установки	8
Программное обеспечение на DVD-диске с клиентским программным обеспечением и документацией	8
Системные требования	8

Глава 2 УСТАНОВКА ДРАЙВЕРОВ

Установка драйверов	10
USB-соединение	10
Сетевое соединение	10
Установка драйверов	11
Удаление драйверов	17
Удаление драйвера принтера/сканера	17
Удаление программы редактирования e-STUDIO Scan Editor	18

УКАЗАТЕЛЬ	21
-----------------	----

ПЕРЕД НАЧАЛОМ УСТАНОВКИ

Перед началом установки прочитайте следующие страницы.

Перед началом установки	8
Программное обеспечение на DVD-диске с клиентским программным обеспечением и документацией	8
Системные требования.....	8

Перед началом установки

Эта глава поможет вам спланировать установку программы, подходящей для вашей среды.

■ Программное обеспечение на DVD-диске с клиентским программным обеспечением и документацией

- **Драйвер принтера**
Позволяет использовать это оборудование в качестве принтера при подключении его к компьютеру с системой Windows.
- **Драйвер сканера**
Позволяет удаленно сканировать оригиналы на этом оборудовании с вашего компьютера с системой Windows и передавать это изображение в TWAIN-совместимое приложение.
- **e-STUDIO Scan Editor**
Позволяет отсканировать исходный комплект оригиналов на этом оборудовании с компьютера Windows и позволяет очень просто отредактировать отсканированные изображения.

■ Системные требования

- **Процессор**
Минимум 1 ГГц (рекомендуется 1 ГГц и выше)
- **Память**
32-разрядный процессор
- 1 Гбайт (рекомендуется 2 Гбайта)
64-разрядный процессор
- 2 Гбайта (рекомендуется 4 Гбайта)
- **Интерфейс**
USB 2.0 (высокоскоростной)
- **Операционная система**
Windows Vista SP2
Windows 7 SP1
Windows 8/8.1
Windows Server 2008 SP2
Windows Server 2008 R2 SP1
Windows Server 2012
Windows Server 2012 R2

УСТАНОВКА ДРАЙВЕРОВ

В данной главе описывается метод установки в системе Windows.

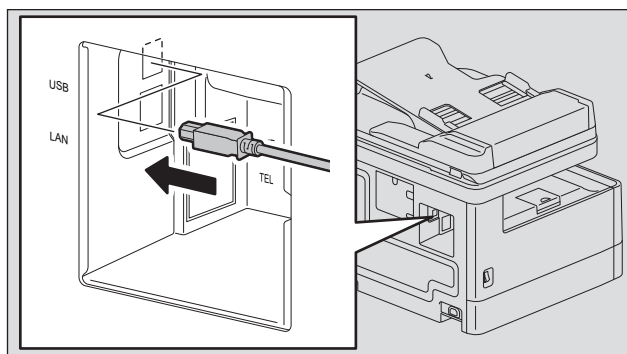
Установка драйверов	10
USB-соединение	10
Сетевое соединение.....	10
Установка драйверов.....	11
Удаление драйверов	17
Удаление драйвера принтера/сканера	17
Удаление программы редактирования e-STUDIO Scan Editor	18

Установка драйверов

Этот аппарат и компьютер соединяются USB-кабелем или через сеть. (Подсоединение по сети доступно только для модели e-STUDIO2303AM/2803AM.)

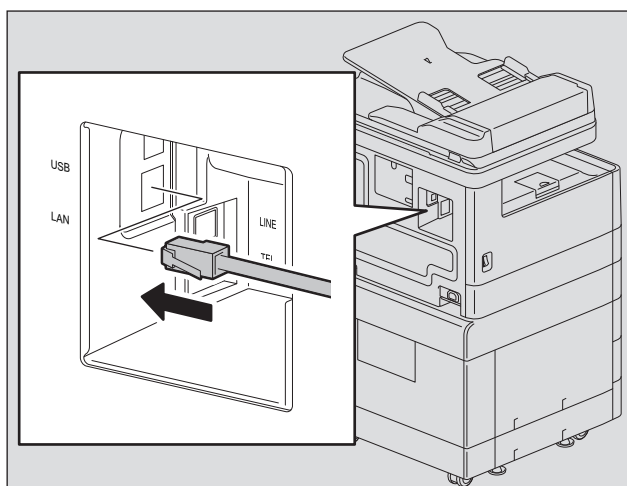
■ USB-соединение

Перед началом установки драйверов подсоедините аппарат и компьютер с использованием USB-кабеля и затем подайте питание.



■ Сетевое соединение


Перед началом установки драйверов подсоедините аппарат к сети, а затем его включите.



■ Установка драйверов

Для установки драйверов используют установщик или функцию Plug and Play операционной системы Windows.

Замечания

- Перед началом установки драйверов закройте все работающие программы, такие как антивирусные программы.
 - Для установки драйверов в системах Windows 7, Windows 8, Windows Server 2008 R2 или Windows Server 2012 используйте установщик. Функцию Windows Plug and Play использовать невозможно.
-  С.11 “Установка драйверов с использованием программы установки (для e-STUDIO2303A)”

□ Установка драйверов с использованием программы установки (для e-STUDIO2303A)

- 1 Убедитесь, что аппарат включен.**
- 2 Установите DVD-диск с клиентским программным обеспечением и документацией в компьютер.**
 - Установщик автоматически запускается и открывается диалоговое окно.
 - Если установщик автоматически не запускается, откройте папку Drivers и дважды щелкните по файлу Setup.exe на DVD-диске.
- 3 Выберите “I accept the terms of the license agreement” и нажмите [Next].**
- 4 Проверьте устанавливаемую программу и щелкните [Next].**
- 5 По завершении установки щелкните [Finish].**

Чтобы установить редактор e-STUDIO Scan Editor, откройте папки [Application] - [e-STUDIO Scan Editor], дважды щелкните по файлу eSScanSetup.exe и выполните инструкции, появляющиеся на экране. По завершении установки выньте DVD-диск из компьютера.

Совет

Установщик попросит перезапустить ваш компьютер. Если да, выберите “Да, я хочу сейчас перезагрузить мой компьютер”, чтобы перезапустить компьютер.

□ Установка драйверов с использованием программы установки (для e-STUDIO2303AM/2803AM)

- 1 Убедитесь, что аппарат включен.**
- 2 Установите DVD-диск с клиентским программным обеспечением и документацией в компьютер.**
 - Установщик автоматически запускается и открывается диалоговое окно.
 - Если установщик автоматически не запускается, откройте папку Drivers и дважды щелкните по файлу Setup.exe на DVD-диске.
- 3 Выберите “I accept the terms of the license agreement” и нажмите [Next].**
- 4 Выберите [USB-соединение] или [Сетевое соединение], а затем нажмите [Далее].**
- 5 Убедитесь, что аппарат подключен к компьютеру или к сети, а затем щелкните [Next].**

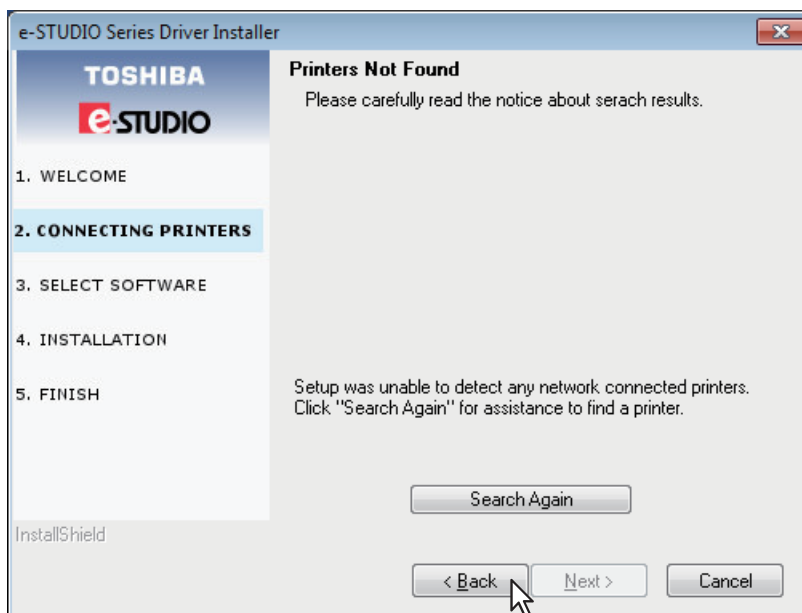
Если не предыдущем шаге выбрана позиция [USB Connection], перейдите к шагу 7.

6 Убедитесь, что принтер обнаружен, выберите модель и щелкните [Next].

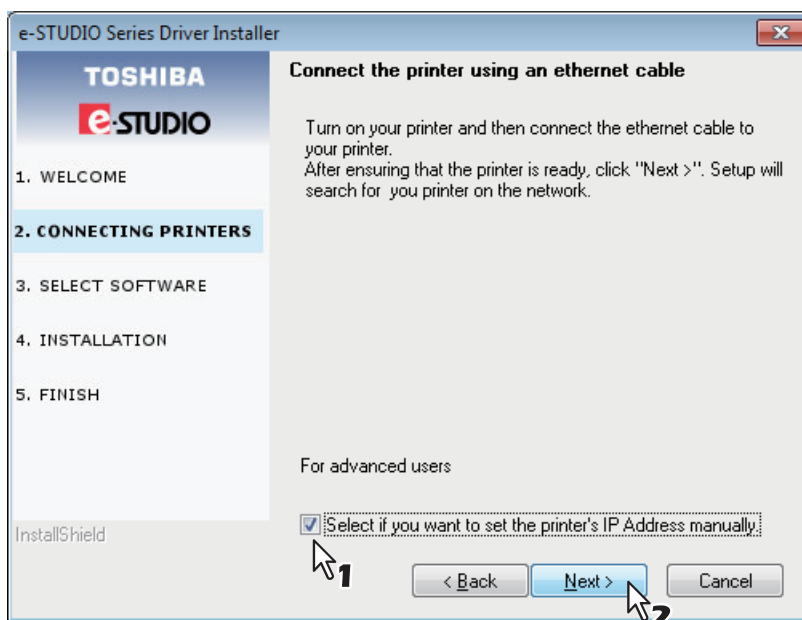
Замечание

Если аппарат не обнаруживается в сети, руками введите IP-адрес следующим образом. IP-адрес аппарата см. в *руководстве оператора* “Глава 5: РАЗЛИЧНЫЕ ФУНКЦИИ - Список меню сети - Настройка протокола TCP/IP”.

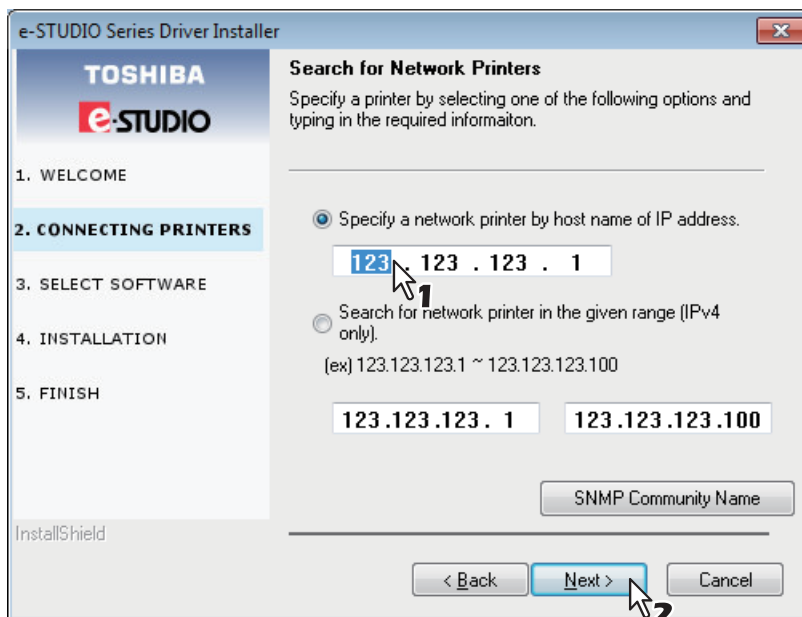
1. Щелкните [Back].



2. Выберите позицию [Select if you want to set the printer's IP Address manually.] и затем нажмите [Next].



3. Введите IP-адрес аппарата под строкой [Specify a network printer by host name of IP address.] и затем щелкните [Next].



2

7 Проверьте модель и устанавливаемое программное обеспечение и щелкните [Next].

Замечание

В данном аппарате установка драйвера сканера через сеть невозможна. Установка драйвер сканера для подключения через USB.

8 По завершении установки щелкните [Finish].

Чтобы установить редактор e-STUDIO Scan Editor, откройте папки [Application] - [e-STUDIO Scan Editor], дважды щелкните по файлу eSScanSetup.exe и выполните инструкции, появляющиеся на экране. По завершении установки выньте DVD-диск из компьютера.

Совет

Установщик попросит перезапустить ваш компьютер. Если да, выберите “Да, я хочу сейчас перезагрузить мой компьютер”, чтобы перезапустить компьютер.

□ Установка драйверов с использованием функции Plug and Play

Для установки драйверов в Windows Vista / Windows Server 2008 можно использовать функцию Plug and Play. При использовании функции Plug and Play первым устанавливается драйвер сканера, а затем уже драйвер принтера.

Замечание

Для установки драйверов в системах Windows 7, Windows 8, Windows Server 2008 R2 или Windows Server 2012 используйте установщик. Функцию Windows Plug and Play использовать невозможно.
 С.11 “Установка драйверов с использованием программы установки (для e-STUDIO2303A)”

Совет

Мастер дополнительного принтера также может быть использован для установки драйвера принтера. Чтобы использовать мастера дополнительного принтера, выберите порт USB, через который подключено оборудование, чтобы использовать позицию “Выбор порта принтера”.

1 Подсоедините аппарат к компьютеру через USB-кабель и затем запустите компьютер.

Замечание

При запуске компьютера не подключайте и не отключайте USB-кабель.

2 Включите аппарат.

Появляется окно “Поиск нового оборудования”.

Если оно не появляется, выключите оборудование и через 10 секунд включите снова. Если вы выключите это оборудование, а затем его сразу же включите, оно не сможет работать правильно.

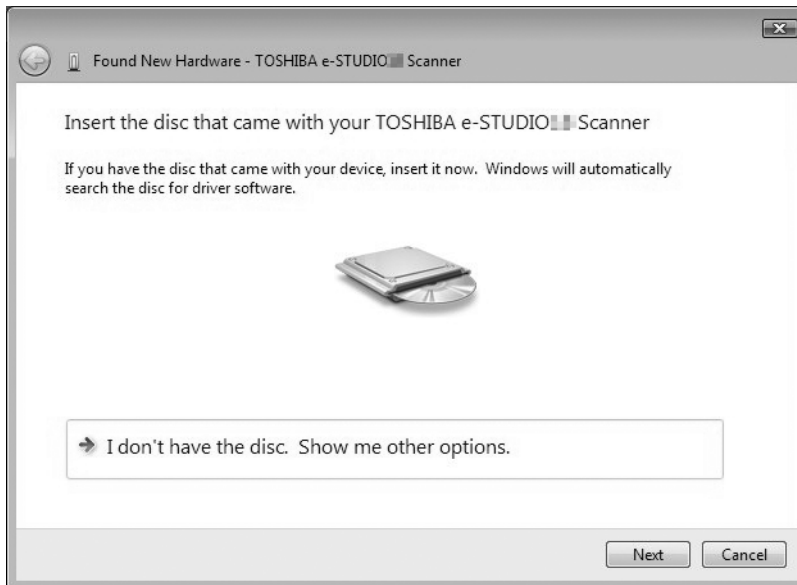
3 Выберите “Locate and install driver software (recommended)”.

Откроется окно, которое попросит диск (DVD-диск с клиентским программным обеспечением и документацией).



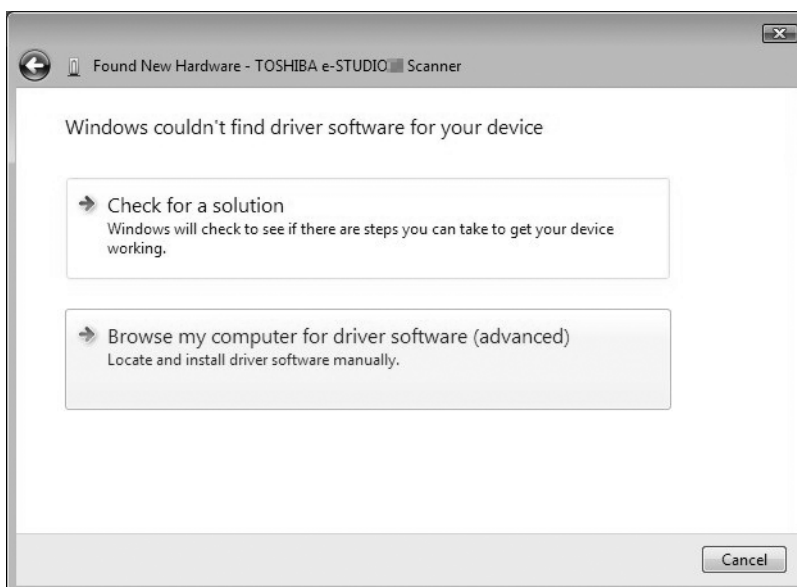
Если откроется окошко с учетной записью, нажмите [Разрешить] или [Продолжить].

4 Выберите “У меня нет диска. Покажите другие варианты”.



5 Вставьте DVD-диск с клиентским программным обеспечением и документацией в компьютер.

6 Щелкните кнопку “Просмотр драйверы на моем компьютере (расширенный)”.



7 Выберите папку на DVD-диске, в которой лежат драйверы, а затем щелкните [ОК].

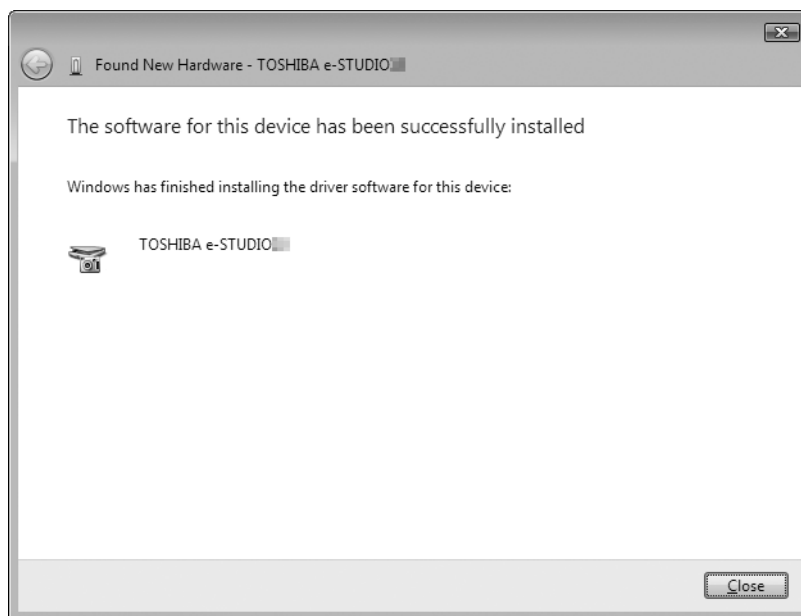
Выберите папку с соответствующими языком и используемой операционной системой. Например, для 32-разрядной английской операционной системы выберите “Drive name:\Drivers\e-STUDIOXXXXX\Driver\English\ i386\”

8 Щелкните кнопку [Далее].

Если появляется окно безопасности Windows, выберите [Install this driver software anyway].

Замечание

Если появляется сообщение о подтверждении завершения установки программного обеспечения, для продолжения установки для издатель выберите позицию [Install] или [Continue Anyway].

9 По завершении установки щелкните [Заккрыть].

Снова открывается окно “Поиск нового оборудования” и начинается установка драйвера принтера.

- 10 Для установки драйвера принтера повторите шаги 4 - 9.**
- 11 По завершении установки убедитесь, что в окне принтеров появился значок принтера.**
- 12 Выньте DVD-диск из компьютера.**

Удаление драйверов

В данном разделе объясняется процедура удаления драйверов принтера/сканера и e-STUDIO Scan Editor. Для удаления драйверов необходимы привилегии администратора.

■ Удаление драйвера принтера/сканера

Ниже показаны инструкции по удалению драйвера принтера или сканера.

Замечания

- Для выполнения удаления программного обеспечения вы должны войти в систему Windows с необходимыми привилегиями администратора. Однако, даже если вы входите с использованием учетной записи пользователя, отличающейся от учетной записи администратора, ввод пароля администратора, появляющегося на окне [User Account Control], позволяет выполнить удаления программы путем временного изменения учетной записи пользователя.
- Даже при входе в систему Windows с привилегиями администратора окно [User Account Control] может появиться. В этом случае щелкните на возможную операцию, такую как [Продолжить], чтобы продолжить процедуру.

1 Убедитесь, что аппарат включен.

2 Установите DVD-диск с клиентским программным обеспечением и документацией в компьютер.

- Установщик автоматически запускается и открывается диалоговое окно.
- Если установщик автоматически не запускается, откройте папку Drivers и дважды щелкните по файлу Setup.exe на DVD-диске.

3 Выберите “I accept the terms of the license agreement” и нажмите [Next].

4 Проверьте удаляемую программу и щелкните [Next].

5 По завершении удаления программы щелкните [Finish].

■ Удаление программы редактирования e-STUDIO Scan Editor

Описаны методы удаления редактора e-STUDIO Scan Editor из системы Windows Vista / Windows 7 / Windows 8 / Windows Server 2008/ Windows Server 2012.

Замечание

Для выполнения удаления программного обеспечения вы должны войти в систему Windows с необходимыми привилегиями администратора; это позволяет установить и удалить клиентское программное обеспечение. Однако, даже если вы входите в систему Windows Vista / Windows 7 / Windows 8 / Windows Server 2008 / Windows Server 2012 с использованием учетной записи пользователя, отличающейся от учетной записи администратора, ввод пароля администратора, появляющегося на окне [User Account Control], позволяет выполнить удаления программы путем временного изменения учетной записи пользователя.

- 1 Нажмите кнопку запуска, выберите [Панель управления] и щелкните [Удаление программы].**



Появляется окно [Удаление или изменение программы].

Совет

В системах Windows 8 / Windows Server 2012 для входа в окно [Удаление или изменение программы] см. следующие инструкции.

📖 С.19 “Доступ к экрану [Удалить или изменить программу] в Windows 8 / Windows Server 2012”

- 2 В списке выберите позицию [e-STUDIO Scan Editor] и щелкните [Удалить].**
- 3 Нажмите кнопку [Yes].**
- 4 Чтобы удалить файлы системных настроек, щелкните [Yes].**
Начинается удаление файлов.

Замечание

Если хотите переустановить клиентское программное обеспечение позднее, щелкните [Нет], чтобы оставить файлы системных настроек. При переустановке клиентского программного обеспечения можно восстановить данные и параметры настроек.

□ Доступ к экрану [Удалить или изменить программу] в Windows 8 / Windows Server 2012

Ниже показаны этапы доступа к экрану [Удалить или изменить программу] в Windows 8 / Windows Server 2012.

2

Совет

При удалении драйвера принтера или драйвера сетевого факса или Интернет-факса, откройте позицию [Устройства и принтеры] на шаге 4.

- 1 Переместите курсор в верхний или в нижний правый угол экрана компьютера, а затем выберите кнопку пуска в меню.



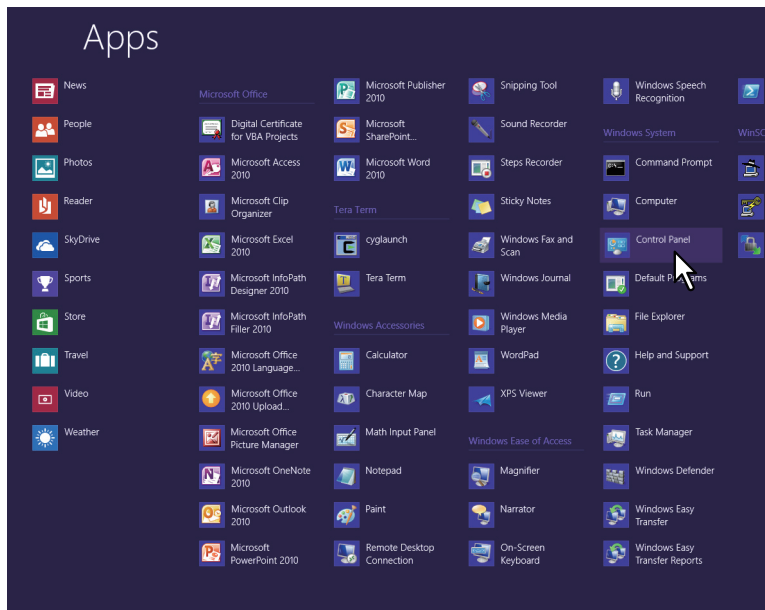
Появляется экран [Пуск].

- 2 На пустом участке экрана [Пуск] щелкните правую кнопку мыши и затем щелкните по появляющейся позиции [Все программы].



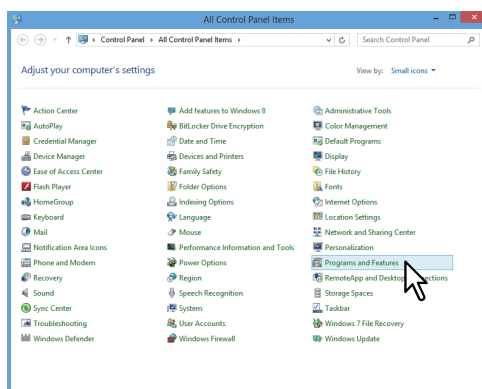
Появляется экран [Приложения].

3 Щелкните [Панель управления].



Появляется экран [Все позиции панели управления].

4 Щелкните кнопку [Программы и функции].



Появляется экран [Удаление или изменение программы].

УКАЗАТЕЛЬ

D

DVD-диск с клиентским программным обеспечением и документацией8

E

e-STUDIO Scan Editor8

P

Plug and Play14

Д-У

Драйвер принтера8

Драйвер сканера8

Сетевое соединение10

Системные требования8

Удаление программы17

Установка11

Установщик11

Windows11

МНОГОФУНКЦИОНАЛЬНЫЕ ЦИФРОВЫЕ СИСТЕМЫ
Руководство по установке программного обеспечения

e-STUDIO2303AM/2803AM

TOSHIBA TEC CORPORATION

1-11-1, OSAKI, SHINAGAWA-KU, TOKYO, 141-8562, JAPAN